



ПРИВАТНИЙ ЗАКЛАД ВИЩОЇ ОСВІТИ  
«МІЖНАРОДНИЙ КЛАСИЧНИЙ УНІВЕРСИТЕТ  
імені ПИЛИПА ОРЛИКА»

**Н. О. Євдокимова, А. А. Жданова**

## **Методичні рекомендації щодо написання курсових робіт**

**для здобувачів вищої освіти ступеня «бакалавр»  
галузі знань 05 «Соціальні та поведінкові науки»  
спеціальності 053 «Психологія»  
(освітня програма «Психологія»)**



Миколаїв  
«Іліон»  
2020

УДК 378  
Є 15

*Рекомендовано вченою радою ПЗВО  
«Міжнародний класичний університет імені Пилипа Орлика»  
(протокол від 30.10.2019 р. за № 3)*

**Євдокимова Н. О.**

Є 15      Методичні рекомендації щодо написання курсових робіт :  
методичні вказівки / Н. О. Євдокимова, А. А. Жданова. — Ми-  
колаїв : Іліон, 2020. — 56 с.

Методичні рекомендації розраховані на здобувачів-психологів, які починають проводити самостійні емпіричні наукові дослідження. Розкрито сутність основних етапів та деяких типових труднощів виконання курсових робіт. Розглянуто сучасні вимоги до їхнього оформлення та захисту.

**УДК 378**

© Євдокимова Н. О., Жданова А. А., 2020

## ЗМІСТ

ВСТУП.....	4
РОЗДІЛ 1. ВИМОГИ ДО КУРСОВИХ РОБІТ	
ЗДОБУВАЧІВ-ПСИХОЛОГІВ .....	6
1.1. Загальний опис мети написання курсової роботи .....	6
1.2. Структура курсової роботи.....	7
1.3. Детальна характеристика вступу до курсової роботи .....	8
1.4. Характеристика теоретичного розділу.....	13
1.5. Характеристика емпіричного розділу курсвої роботи.....	14
1.6. Характеристика загальних висновків курсвої роботи.....	16
1.7. Характеристика додатків.....	17
1.8. Підготовка до захисту і захист курсової роботи.....	17
1.9. Критерії оцінювання курсової роботи .....	18
РОЗДІЛ 2. ОСОБЛИВОСТІ НАПИСАННЯ ТА ОФОРМЛЕННЯ КУРСОВИХ РОБІТ .....	21
2.1. Загальні вимоги до оформлення курсових робіт.....	21
2.2. Вимоги до наукового тексту .....	26
2.3. Оформлення результатів дослідження у вигляді таблиць, рисунків та їхній аналіз .....	35
2.3.1. Приклади оформлення результатів дослідження у вигляді таблиць та їхній аналіз у курсовій роботі 2-го курсу.....	35
2.3.2. Приклади оформлення результатів дослідження у вигляді таблиць та їхній аналіз у курсовій роботі 4-го курсу.....	41
РОЗДІЛ 3. ОРІЄНТОВНА ТЕМАТИКА КУРСОВИХ РОБІТ .....	48
СПИСОК ВИКОРИСТАНИХ ДЖЕРЕЛ .....	52
ДОДАТКИ.....	53

## ВСТУП

Наукові дослідження є обов'язковою складовою освітньої програми підготовки здобувача вищої освіти-психолога. Ці дослідження реалізують компетентнісний підхід до організації вищої освіти, мають індивідуалізований характер, враховують професійну спрямованість та пізнавально-наукові інтереси здобувачів вищої освіти. Відтак, підготовка курсових робіт виступає важливою формою самостійної роботи здобувачів, що відображає результати їхньої емпіричної науково-дослідницької роботи та формує у них *інтегральну компетентність*, пов'язану зі здатністю розв'язувати складні спеціалізовані задачі у сфері психології.

При виконанні курсових робіт у здобувачів формуються:

- *загальні компетентності*, що виражаються у здатностях застосовувати набуті знання при організації теоретичного та психодіагностичного дослідження, критично оцінювати теоретичний та емпіричний матеріал, генерувати нові ідеї щодо розвитку проблематики дослідження;
- *спеціальні компетентності*, що виражаються у здатностях оперувати категоріально-понятійним апаратом, розуміти природу виникнення, функціонування та розвитку психічних явищ, використовувати валідний і надійний психодіагностичний інструментарій, формулювати аргументовані висновки та рекомендації, дотримуватись норм професійної етики.

У результаті виконання курсових робіт здобувач вищої освіти набуває *умінь*:

- обґрунтовувати актуальність і новизну курсової роботи;
- визначати об'єкт і предмет курсової роботи;
- формулювати цілі, гіпотезу і задачі курсової роботи;
- аналізувати та пояснювати психічні явища;
- розкривати закономірності та особливості розвитку і функціонування психічних явищ;
- здійснювати пошук інформації та аналіз літературних джерел;

- планувати емпіричне дослідження;
- підбирати психодіагностичні методики;
- дотримуватися процедури дослідження;
- здійснювати кількісну та якісну обробку даних емпіричного дослідження;
- інтерпретувати отримані результати дослідження;
- робити самостійні висновки за результатами власних досліджень;
- правильно оформлювати наукову роботу.

Курсова робота виконується на другому та четвертому курсах: на другому курсі вона систематизує знання та наукові здобутки здобувача вищої освіти у галузі загальної психології, на четвертому – у галузі вікової психології.

**Мета курсової роботи** полягає у: систематизації, закріпленні, розширенні теоретичних і практичних знань зі спеціальності, застосуванні цих знань при вирішенні конкретних наукових і виробничих завдань; розвитку навичок самостійної роботи й оволодінні методикою дослідження та експериментування. Курсова робота готується здобувачем вищої освіти самостійно, під керівництвом викладача.

Основні етапи написання роботи:

1. Самовизначення наукового інтересу здобувача вищої освіти та встановлення контакту з науковим керівником.
2. Уточнення теми.
3. Добір й аналіз літератури.
4. Відбір й уточнення методик дослідження. Складання плану дослідження.
5. Проведення дослідження.
6. Кількісний та якісний аналіз отриманих результатів.
7. Написання письмової роботи.
8. Корекція письмового тексту.
9. Передзахист роботи та усунення зауважень.
10. Захист роботи.

# РОЗДІЛ 1

## ВИМОГИ ДО КУРСОВИХ РОБІТ

### 1.1. Загальний опис мети написання курсової роботи

Курсова робота – це самостійна робота дослідницького характеру, спрямована на вивчення конкретної проблеми. Курсові роботи виконуються з метою закріплення, поглиблення й узагальнення знань, одержаних здобувачем вищої освіти при вивченні фундаментальних дисциплін – «Загальна психологія» (для здобувачів вищої освіти 2 курсу) та «Вікова психологія» (для здобувачів вищої освіти 4 курсу). Курсова робота є певним підсумком здобутих здобувачем вищої освіти теоретичних знань, практичних умінь і навичок. Це – своєрідний творчий екзамен, який дозволяє перевірити рівень самостійності мислення автора, його вміння збирати й опрацьовувати матеріал, робити узагальнюючі висновки.



Тематика курсових робіт має відповідати завданням навчальної дисципліни з урахуванням науково-практичних інтересів здобувачів вищої освіти. Матеріали курсової роботи можуть бути використані для подальшої дослідницької роботи.

Метою курсової роботи є:

- 1) стимулювання здобувачів вищої освіти до самостійного наукового пошуку;
- 2) поглиблення знань здобувачів вищої освіти з актуальних проблем психології;
- 3) розвиток умінь самостійного критичного опрацювання наукових джерел;
- 4) реалізація набутих знань щодо підбору та використання адекватних темі методик психологічного дослідження;
- 5) розвиток умінь і навичок узагальнювати й описувати отримані результати дослідження з застосуванням математичних методів обробки даних.

**Вибір теми дослідження.** Обрання теми роботи є першим і надзвичайно важливим кроком. Обираючи тему, слід врахувати її актуальність, можливість проведення запланованих досліджень у конкретних реальних умовах за час, відведений на виконання роботи. Обрання теми визначається насамперед тим, чи може автор організувати дослідження: проаналізувати літературу з обраної проблеми, підібрати методики, знайти потрібну кількість досліджуваних і мотивувати їх [1].

Для здобувачів вищої освіти **2 року** навчання слід обирати тему з одним показником, що вивчається. *Наприклад: «Особливості короткочасної пам'яті».* Досліджуваним параметром є один із видів пам'яті – короткочасна.

Для здобувачів вищої освіти **4 року** навчання у темі має фігурувати два параметри. *Наприклад: «Вплив сімейного виховання на самооцінку у підлітковому віці».* Досліджуваними тут є два параметри – самооцінка та стиль сімейного виховання.

## 1.2. Структура курсової роботи

Курсова робота має таку структуру:

- Титульний аркуш (див. додаток А)
- Зміст (1 стор.)
- Вступ (1–1,5 стор.)
- Теоретичний розділ: 9–10 стор. для здобувачів вищої освіти 2 курсу; 13–14 стор. для здобувачів вищої освіти 4 курсу.
- Емпіричне дослідження: 5–6 стор. для здобувачів вищої освіти 2 курсу; 9–10 стор. для здобувачів вищої освіти 4 курсу.
- Висновки (1–1,5 стор.)
- Список використаних джерел – 25 джерел
- Додатки (кількість сторінок необмежена).

**Загальний обсяг курсової роботи** – 25 стор. комп'ютерного тексту. Шрифт – Times New Roman, 14 пт. Стиль – «Звичайний»; інтервал – 1,5; абзацний відступ – 1,25 см.; вирівнювання – по ширині. Розміри полів: ліве – 30 мм, праве – 15 мм, верхнє – 20, нижнє – 20 мм.

**Зразок оформлення змісту курсової роботи  
з теми «Вплив сімейного виховання на самооцінку  
у підлітковому віці»**

**ЗМІСТ**

<i>ВСТУП</i> .....	3
<i>РОЗДІЛ 1. ПСИХОЛОГІЧНІ ОСОБЛИВОСТІ РОЗВИТКУ САМООЦІНКИ У ПІДЛІТКОВОМУ ВІЦІ</i> .....	5
<i>1.1. поняття та види самооцінки особистості</i> .....	5
<i>1.2. Психологічні особливості самооцінки у підлітковому віці</i> .....	8
<i>1.3. Вплив сім'ї на розвиток самооцінки у підлітковому віці</i> .....	11
<i>РОЗДІЛ 2. ЕМПІРИЧНЕ ДОСЛІДЖЕННЯ ВПЛИВУ СІМЕЙНОГО ВИХОВАННЯ НА РОЗВИТОК САМООЦІНКИ ПІДЛІТКІВ</i> .....	13
<i>2.1. Характеристика методик дослідження та опис вибірки</i> .....	13
<i>2.2. Особливості самооцінки підлітків: аналіз результатів дослідження</i> .....	16
<i>2.3. Вплив стилів сімейного виховання на самооцінку підлітка</i> .....	19
<i>ВИСНОВКИ</i> .....	22
<i>СПИСОК ВИКОРИСТАНИХ ДЖЕРЕЛ</i> .....	24
<i>ДОДАТКИ</i> .....	26

### 1.3. Детальна характеристика вступу до курсової роботи

**ВСТУП** курсової роботи повинен містити у чіткій послідовності такі компоненти:

- **Актуальність** – розкриття причин важливості дослідження обраної теми саме сьогодні, а також яке суспільне значення має дослідження обраної теми. Обсяг актуальності у змісті курсової роботи має сягати 1/3 обсягу сторінки.

*Наприклад:*

*Тема: «Вплив сімейного виховання на самооцінку у підлітковому віці».*

**Актуальність.** *Складна соціально-політична та економічна ситуація у країні вимагає від особистості вміння ефективно реалізовувати власний потенціал; не тільки адаптуватися до конкретних ситуацій, але й перетворювати їх, засновуючись на стійкому та адекватному знанні себе; визначати своє місце у системі суспільних взаємин. Успішне вирішення таких завдань можливе тільки за умов адекватної самооцінки особистості, яка активно розвивається саме у підлітковому віці.*

*Розвиток самооцінки особистості багато у чому залежить від сімейного оточення. Незважаючи на перебудову взаємин з сім'єю та прагнення підлітка до самостійності, сім'я залишається для нього важливим соціальним середовищем. І саме якість стосунків, стиль сімейного виховання зумовлює розвиток адекватності самооцінки у підлітків.*

- **Об'єкт, предмет**

*Об'єкт та предмет дослідження співвідносяться між собою як загальне та часткове.*

**Об'єкт дослідження** – відносини, процес чи явище, що породжують проблему, проблемну ситуацію й обираються для вивчення. У загальному вимірі, об'єкт – це відповідь на запитання: «Що досліджується?».

*Предмет міститься у межах об'єкта; це – певна частина чи аспект об'єкта, що безпосередньо досліджується.*

*Наприклад, для 2 курсу:*

*Тема: «Особливості короткочасної пам'яті»*

*Об'єкт – пам'ять як психічний пізнавальний процес.*

*Предмет – короткочасна пам'ять.*

*Для 4 курсу:*

*Тема: «Вплив сімейного виховання на самооцінку у підлітково-вуму віці»*

*Об'єкт – самооцінка особистості.*

*Предмет – вплив сімейного виховання на самооцінку у підлітково-вуму віці.*

- **Гіпотеза та вимоги до її формулювання**

***Гіпотеза дослідження** – основне припущення, що перевіряється в емпіричній частині курсової роботи. Результати досліджень можуть підтверджувати сформульовану гіпотезу, підтверджувати її частково або спростовувати висунуте припущення. Те, що висунута гіпотеза (або гіпотези) не підтвердилася результатами дослідження, не вважається помилкою курсової роботи! [1].*

*Наприклад:*

*Гіпотеза – авторитетний (чи гармонійний, чи демократичний) стиль виховання у сім'ї сприяє розвитку адекватної самооцінки підлітків.*

- **Мета дослідження**

*Мета як запланований результат відображає спрямованість досліджень і за змістом відповідає темі роботи. Мета конкретизує тему роботи.*

*Наприклад:*

*Для здобувачів вищої освіти 2 курсу з теми «Особливості короткочасної пам'яті»*

*Мета дослідження: емпірично вивчити особливості короткочасної пам'яті людини.*

*Для здобувачів вищої освіти 4 курсу з теми «Вплив сімейного виховання на самооцінку в підлітково-вуму віці»*

*Мета дослідження полягає у дослідженні впливу стилів сімейного виховання на розвиток самооцінки у підлітково-вуму віці.*

- **Завдання**

*Це ті конкретні кроки, що визначаються на основі сформульованої мети. Кожному завданню відповідає певний етап роботи, що має бути визначений у змісті курсової. Зокрема у курсовій роботі достатньо 2–3 завдань, які б охоплювали теоретичний та емпіричний розділи.*

*Наприклад:*

1. Здійснити огляд джерел з обраної теми дослідження, розкрити психологічний зміст та характеристики короточасної пам'яті.

2. Підібрати методи та методики вивчення короточасної пам'яті.

3. Емпірично дослідити та описати особливості короточасної пам'яті людини.

- **Методи та методики. Теоретичні та експериментальні (психодіагностичні та матстатистичні). Приклади формулювань**

**Методи дослідження** – це сукупність прийомів чи операцій практичного чи теоретичного освоєння дійсності, підпорядкованих вирішенню конкретної проблеми. Відповідно до визнаних двох рівнів наукового дослідження – теоретичного й емпіричного – виокремлюють дві групи методів дослідження: теоретичні та емпіричні.

До групи теоретичних методів належать:

– **узагальнення**, що виявляється у мисленевому об'єднанні предметів, явищ у групи за істотними ознаками, виокремленими у процесі абстрагування.

Наприклад: Аналізуючи різні підходи щодо стилів сімейного виховання, дійшли висновку, що при порушеннях внутрішньо-сімейних взаємин діти зростають в умовах емоційної та особистісної депривації. Незадоволення потреб дитини у безумовній любові та опіці, неадекватна дистанція між батьками та дітьми спричиняє порушення процесу ідентифікації, а відтак, і формування неадекватної самооцінки;

– **порівняння** – це встановлення подібності і відмінності між предметами та явищами.

Наприклад: Ще Е. Шпрангер зазначав, що головні новоутворення підліткового віку – це відкриття «Я», усвідомлення своєї індивідуальності. Ст. Холл виходив з того, що у цьому віці відбувається криза самосвідомості. І. С. Кон наголошує, що головне психологічне новоутворення перехідного віку – це відкриття свого внутрішнього світу, визнання своєї унікальності та змін;



– **елементи аналізу**, тобто розчленування предметів і явищ у свідомості, виокремлення їхніх частин, аспектів, елементів, ознак і властивостей.

Наприклад: Зокрема І. І. Чеснокова запропонувала структуру самосвідомості у вигляді співіснування трьох складових: самопізнання, емоційно-ціннісного ставлення та саморегуляції особистості.

До групи емпіричних методів у курсовій роботі відноситься комплекс експериментальних методів дослідження: **спостереження, методи опитування та психодіагностичні методи**. До психодіагностичних методів належать обрані безпосередньо для дослідження методики.

Наприклад:

У дослідженні використовувався комплекс теоретичних та емпіричних **методів** дослідження, зокрема елементи аналізу, узагальнення, порівняння теоретичних та дослідних даних. Емпіричні методи та методики: спостереження, бесіда, анкетування для визначення структури сім'ї та особливостей дитячо-батьківських взаємин та комплекс психодіагностичних методик: методика Дембо-Рубінштейна у модифікації А. М. Прихожан для дослідження самооцінки особистості; опитувальник для дітей «Батьків оцінюють діти» (БАД) – модифікація опитувальника АСВ, здійснена І. А. Фурмановим та О. О. Аладьїним.

**Кількість методик.** Для реалізації поставлених завдань у курсовій роботі для здобувачів вищої освіти 2 року навчання рекомендується використовувати 2 психодіагностичних методики, для здобувачів вищої освіти 4 курсу – 3 методики.

#### • **Практична значущість**

Практична значущість курсової роботи полягає у можливостях наукового використання результатів дослідження або у рекомендаціях щодо їхнього використання. Зокрема здобувачам вищої освіти **2 курсу** варто визначити можливості застосування отриманих результатів дослідження у процесі професійної підготовки.

Наприклад: практична значущість полягає у набутті навичок побудови експериментального дослідження; формуванні репрезентативної вибірки; адекватному доборі психодіагностичних методик дослідження короткочасної пам'яті; проведенні психодіагностичного дослідження; обробці результатів з їхнім подальшим узагальненням.

Для здобувачів вищої освіти **4 курсу** у практичній значущості слід зазначити також і можливості використання результатів курсової роботи у роботі практичного психолога, соціального працівника, соціального педагога, вчителя, керівника. При визначенні практичної значущості курсової роботи здобувачеві вищої освіти варто надати відповідь на запитання: «Ким можуть бути використані отриманні результати?» або «Де саме і як вони можуть бути використані?».

*Наприклад: результати дослідження можуть використовуватись у практиці роботи шкільної психологічної служби для розробки методичних рекомендацій у роботі з підлітками; покладені в основу складання просвітницьких програм; педагогами – для здійснення особистісно-орієнтованого підходу у навчанні; у системі діяльності соціальних служб зі справ сім'ї та молоді у роботі з сім'ями підлітків.*

- **Структура роботи** – це ті ключові компоненти, з яких складається курсова робота.

*Наприклад: курсова робота складається зі вступу, двох розділів – теоретичного та емпіричного, висновків, списку використаних джерел та додатків.*

#### **1.4. Характеристика теоретичного розділу**

У першому (теоретичному) розділі подають огляд літератури з досліджуваної проблеми. Розділ повинен мати назву. Розділ може мати підрозділи, які також мають мати назви. Дотримуючись принципів послідовного та цілісного викладу наукових матеріалів, слід стисло і лаконічно висвітлити ступінь дослідження проблеми у сучасній вітчизняній та зарубіжній літературі, зазначивши ті питання чи аспекти проблеми, які необхідно вивчити. Дотримуючись принципів наукової етики, необхідно перевірити відповідність посилань і цитувань. У процесі написання необхідно стежити за коректністю цитувань. У разі прямого цитування, коли дослівно наводиться частина тексту певного джерела, цитований текст подається у лапках; посилання на джерело



зазначають відразу після закриття лапок у квадратних дужках, вказавши після коми сторінки, на яких міститься цитата [1].

*Наприклад: На думку В. Я. Титаренка, внутрішньосімейні відносини являють собою провідний компонент сім'ї, оскільки «...сім'я ... є конкретною системою зв'язку та взаємодії між її членами» [5, с. 221].*

Непряме цитування (одна або декілька думок викладаються власними словами, відображаючи головну інформацію близько до цитованого оригінального тексту) супроводжується посиланням на джерело без позначення сторінок [1].

*Наприклад: Л. Б. Шнейдер вважає, що сім'я – це системно-функціональне об'єднання емоційно-близьких та значущих людей на основі подружніх, родинних та батьківських стосунків [77].*

## **1.5. Характеристика емпіричного розділу курсової роботи**

У **другому (емпіричному) розділі** описують емпіричне дослідження та його результати. Другий розділ також повинен мати назву. Помилкою є назва розділу «Практична частина». Емпіричний розділ складається з підрозділів, які мають мати назву.

Існують два варіанти конструювання емпіричного розділу:

1) спочатку окремим пунктом описуються методики та вибірка дослідження; у подальшому окремим пунктом (або двома) подаються результати дослідження;

2) у кожному пункті спочатку описується методика, а потім демонструються результати дослідження за цією методикою.

Варто зауважити, що у тексті роботи подається саме опис методик, а текст (стимульний матеріал) виноситься у додатки.

*Наприклад: Для дослідження самооцінки підлітків використовувалась методика Дембо-Рубінштейна. Досліджуваним пропонувалась бланк з вертикальними графічними шкалами, кожна з яких відтворювала розвиток певних сторін особистості від мінімуму до максимуму. Всього використовувалось 7 шкал, але при підрахунку враховувалось 6 (шкала №1 «здоров'я» розглядалась як тренувальна). Підліткам пропонувалось безпосередньо оцінити свої особистісні якості у даний момент, що відображало актуальну самооцінку.*

Опис вибірки дослідження передбачає: місце проведення дослідження, кількість досліджуваних та вік (обов'язково), період онтогенезу, стать (за потребою).

*Наприклад: Дослідження проводилося на базі ЗОШ №11 м. Миколаєва (9 клас). Загалом експериментальним дослідженням було охоплено 30 підлітків у віці 14–15 років.*

Для проведення дослідження у процесі написання курсової роботи **обсяг вибірки** має сягати **не менше 30 осіб**. Вибірка дослідження має відповідати предмету дослідження і відображати вікові чи соціальні аспекти.

Оформлення результатів курсової роботи представляється у текстовому форматі та унаочнюється діаграмами, графіками, таблицями. Крім того, обов'язково подається не тільки кількісний, але й якісний аналіз отриманих результатів.

*Наприклад:*

*Більшість підлітків (57%) визнала стиль виховання у сім'ї як адекватний чи демократичний. Сім'ям з адекватним стилем сімейного виховання властиві прямі процеси комунікації між батьками та дітьми. Це сприяє залученню дітей до обговорення різних проблем у колі сім'ї та прийняттю спільних рішень. Позитивні емоційні реакції з боку батьків на досягнення підлітком певних цілей та підтримка їх у разі невдачі, формують почуття власної ефективності, а відтак, і високу самооцінку.*

У тексті курсової роботи подають зведені результати, які б у повному обсязі відображали певні аспекти дослідження. Поодинокі описи результатів дослідження певних осіб наводяться тільки у випадку їх винятковості.

*Наприклад, у процесі проведення психодіагностики за методикою Дембо- Рубінштейна, у Олександра С. (15 р.) зафіксовано неадекватно занижений рівень самооцінки. Водночас за результатами діагностики стилю сімейного виховання з'ясовано, що підліток виховується на демократичних засадах, де уможливорюється прояв власного «Я», прийняття та диференціація його сильних та слабких сторін, адекватні та зрозумілі реакції батьків на дії. Втім, при проведенні анкетування виявилось, що Олександр постійно мешкає з бабусею, а батьки вже тривалий час проживають в іншій місцевості. Повторне проведення психодіагностики з метою з'ясування особливостей*

сімейного виховання у діаді «бабуся-онук» також продемонструвало наявність адекватного стилю виховання.

Одним із можливих пояснень такого факту є наявна складна сімейна ситуація, де підліток вимушений проживати окремо від батьків. Психотравматизація, почуття провини та комплекс негативних переживань певною мірою зумовлюють деформацію стрижневих утворень самосвідомості, зокрема самооцінки.

## **1.6. Характеристика загальних висновків курсової роботи**

У висновках коротко формулюють результати, отримані у процесі роботи, викладають основні наукові та практичні результати, аргументуючи кількісними та якісними показниками, зазначають, наскільки підтвердилися робочі гіпотези.

Структура висновків має відповідати висунутій меті та поставленим на початку дослідження завданням.

*Приклад висновкової частини за теоретичним розділом:*

*Самооцінка особистості є найважливішим утворенням самосвідомості, яке проявляється у здатності ставитися до себе критично, співвідносити свої можливості з результатами діяльності не лише за думкою оточення, але й на рівні власних вимог до себе. Найактивніше самооцінка розвивається у підлітковому віці.*

*Приклад висновків за емпіричним розділом:*

*Дослідженням доведено, що у 78% підлітків, які виховуються у сім'ях із демократичним стилем сімейного виховання спостерігається адекватна середня та висока самооцінка. Адекватний гармонійний стиль сімейного виховання уможливіє прояв самостійності підлітка, намагання планувати власну діяльність та випробовувати свої сили у різних сферах соціального життя. Партнерські стосунки з батьками, позитивний зворотній зв'язок створюють необхідний контекст для формування адекватних параметрів самооцінки підлітка.*

Загальна кількість висновків має сягати максимально 1,5 стор., з яких: 2 - 3 висновки – це висновки з теоретичної частини курсової роботи; 3 - 5 висновків – підбиття підсумків з проведеної емпіричної частини дослідження.

## 1.7. Характеристика додатків

У додатках варто подавати:

Для здобувачів вищої освіти **2 курсу**:

- тексти анкет, методик (стимульний матеріал);
- первинні дані психодіагностичного дослідження. Категорично неприпустимо називати прізвища досліджуваних осіб під час обговорення результатів чи наводити їх у таблицях із результатами досліджень, а також подавати будь-яку інформацію, на підставі котрої можливо ідентифікувати досліджуваних [1];

*Наприклад:*

ПІБ	Рівень та адекватність самооцінки досліджуваного (за методикою Дембо-Рубінштейна)	Стиль сімейного виховання (за методикою «Батьків оцінюють діти»)
Василь С., 15 р.	високий; адекватна	гармонійний

*Для здобувачів вищої освіти 4 курсу:*

- тексти анкет, методик (стимульний матеріал);
- первинні дані психодіагностичного дослідження;
- оформлення узагальнених результатів математичної статистики (*наприклад, матриця інтеркореляцій*).

## 1.8. Підготовка до захисту і захист курсової роботи

Захист курсової роботи проводиться відповідно до графіку, затвердженого кафедрою, в присутності комісії у складі керівника та декількох членів кафедри. Роботу необхідно за 3 тижні до захисту подати науковому керівнику для ознайомлення з остаточним варіантом та написання рецензії.

**Процедура захисту курсової роботи включає:**

- доповідь здобувача вищої освіти про зміст роботи;
- запитання до автора;
- оголошення рецензії наукового керівника.

## 1.9. Критерії оцінювання курсової роботи

Оцінка курсової роботи здійснюється за 100-бальною шкалою:

- якість виконання курсової роботи – 70 балів;
- захист та презентація результатів дослідження – 30 балів.

За результатами захисту курсової роботи здобувача вищої освіти виставляється оцінка відповідно до нижче наведених критеріїв.

### ***Орієнтовні критерії оцінювання результатів виконання та захисту курсової роботи студента за 100-бальною шкалою, шкалою ЄКТС і національною шкалою***

№ з/п	Критерії	Макс. кількість балів	Зміст критеріїв оцінювання	Оцінка в балах
1	Якість наукового апарату дослідження (актуальність теми, її відповідність сучасним вимогам, об'єкт, предмет, мета, завдання, методи дослідження), відповідність темі дослідження, науковість, правильність, логічність викладу	10	<ul style="list-style-type: none"> <li>- відповідає повністю;</li> <li>- відповідає неповністю;</li> <li>- відповідає недостатньо;</li> <li>- відповідність відсутня;</li> <li>- науковий апарат не визначений</li> </ul>	9-10 7-8 6 1-5 0
2	Аналіз джерел і літератури з теми дослідження, критичне їхнє осмислення	10	<ul style="list-style-type: none"> <li>- повний, обґрунтований;</li> <li>- неповний;</li> <li>- недостатньо джерел / літератури, критичний аналіз недостатній;</li> <li>- перелік наукових досліджень з теми поданий без відповідного аналізу;</li> <li>- аналіз відсутній</li> </ul>	9-10 7-8 6 1-5 0

Продовження таблиці

№ з/п	Критерії	Макс. кількість балів	Зміст критеріїв оцінювання	Оцінка в балах
3	Повнота, науковий рівень обґрунтування розробок і запропонованих рішень: – рівень самостійності роботи; – відповідність змісту назві, поставлений меті та завданням; – адекватність методики дослідження заявленим завданням; – якість інтерпретації результатів дослідження, аргументованість висновків; – наявність власних пропозицій і рекомендацій з предмету дослідження	20	– повно та обґрунтовано;	18–20
			– недостатньо повно та обґрунтовано;	15–17
			– неповно, непослідовно, необґрунтовано;	12–14
			– незадовільно; – відсутня самостійність (списано) або не відповідає темі	1–11 0
4	Практична цінність розробок і запропонованих рішень	20	– висока практична цінність;	18–20
			– практична цінність часткова;	15–17
			– окремі елементи мають практичну цінність;	12–14
			– практична цінність недостатньо доведена; – немає практичної цінності	1–11 0
5	Відповідність курсової роботи встановленим в Україні вимогам до наукових робіт:	10	– повна відповідність, висока якість;	9–10
			– недостатньо повна відповідність, достатня якість;	7–8

## Закінчення таблиці

№ з/п	Критерії	Макс. кількість балів	Зміст критеріїв оцінювання	Оцінка в балах
	<ul style="list-style-type: none"> <li>– грамотність, науковий стиль викладу;</li> <li>– відповідність структури, обсягу роботи вимогам, затвердженим кафедрою;</li> <li>– якість оформлення роботи, якість бібліографічного списку;</li> <li>– культура посилань на використані джерела і літературу</li> </ul>		<ul style="list-style-type: none"> <li>– неповна відповідність, недостатня якість;</li> <li>– невідповідність, якість низька, багато мовних помилок;</li> <li>– якість оформлення незадовільна, робота подана з суттєвими порушеннями встановлених термінів</li> </ul>	<p>6</p> <p>1–5</p> <p>0</p>
6	Змістовність доповіді, презентації та відповідей на запитання членів екзаменаційної комісії та присутніх під час захисту	30	<ul style="list-style-type: none"> <li>– повні, послідовні, логічні, презентація здійснена з використанням мультимедіа;</li> <li>– недостатньо повні, послідовні, логічні;</li> <li>– непослідовно та нелогічно побудова доповідь, недостатньо повні й глибокі відповіді на запитання;</li> <li>– доповідь поверхова, неповні або незадовільні відповіді на запитання членів екзаменаційної комісії;</li> <li>– знання з теми дослідження незадовільні, відповіді на запитання членів екзаменаційної комісії відсутні</li> </ul>	<p>27–30</p> <p>23–26</p> <p>18–22</p> <p>1–17</p> <p>0</p>
	Разом			100

Результати захисту курсової роботи визначаються оцінками: «відмінно», «добре», «задовільно», «незадовільно» за національною шкалою оцінювання та відповідною кількістю балів за шкалою ЄКТС:

Рейтинговий бал за 100-бальною шкалою	Оцінка за шкалою ЄКТС	Підсумкова оцінка за національною шкалою
90 – 100	A	Відмінно
82–89	B	Добре
75–81	C	
66–74	D	Задовільно
60–65	E	
0–59	F	Незадовільно

## РОЗДІЛ 2

### ОСОБЛИВОСТІ НАПИСАННЯ ТА ОФОРМЛЕННЯ НАУКОВИХ РОБІТ

#### 2.1. Загальні вимоги щодо оформлення робіт

Наукові роботи здобувачів вищої освіти мають бути виконані з урахуванням державних та галузевих стандартів. Робота оформлюється за такими вимогами: Шрифт – Times New Roman 14 пт. Стиль – «Звичайний»; інтервал – 1,5; абзацний відступ – 1,25 см.; вирівнювання – по ширині. Розміри полів: ліве – 30 мм, праве – 15 мм, верхнє – 20, нижнє – 20 мм.

Нумерація починається з 2 сторінки. Цифри вказуються у правому верхньому куті.

Зразки оформлення титульних сторінок подано у додатках.

**Зразок оформлення змісту роботи**  
**Тема: «Особливості психологічного стану хворих при психосоматичних розладах»**

**ЗМІСТ**

ВСТУП .....	3
РОЗДІЛ 1. ОСОБЛИВОСТІ ПСИХОСОМАТИЧНОГО ПІДХОДУ .....	6
1.1. Передумови психосоматичних розладів .....	6
1.2. Неспецифічні психічні реакції на захворювання системи травлення .....	12
1.3. Виразкова хвороба як психосоматичний розлад .....	20
РОЗДІЛ 2. ЕМПІРИЧНЕ ДОСЛІДЖЕННЯ ОСОБЛИВОСТЕЙ ПСИХОЛОГІЧНОГО СТАНУ ПСИХОСОМАТИЧНИХ ХВОРИХ .....	26
2.1. Матеріали і методи дослідження .....	26
2.2. Кількісний та якісний аналіз отриманих даних .....	35
ВИСНОВКИ .....	40
СПИСОК ВИКОРИСТАНИХ ДЖЕРЕЛ .....	44
ДОДАТКИ .....	48

*Зразок оформлення фрагменту тексту курсової роботи***РОЗДІЛ 1  
ТЕОРЕТИЧНИЙ АНАЛІЗ ПРОБЛЕМИ ЕМОЦІЙНОЇ  
РЕГУЛЯЦІЇ СПІВРОБІТНИКІВ ДАІ У КОНФЛІКТНИХ  
СИТУАЦІЯХ****1. 1. Роль емоцій у професійній діяльності працівників ДАІ**

Кардинальні зміни, які відбуваються в українському суспільстві, реформування правоохоронної сфери вимагають нових підходів до управління правоохоронцями. Один із таких підходів полягає у вивченні впливу емоцій на здійснення професійної діяльності правоохоронцем, зокрема працівником ДАІ.

Розкриваючи різноманітні аспекти професійної діяльності працівників ОВС, науковці (В. Г. Андросюк, О. М. Бандурка, С. П. Безносов, І. В. Ващенко, Ю. Б. Ірхін, Я. Ю. Кондрат'єв, В. С. Медведєв, А. В. Ромашко, О. М. Столяренко, О. В. Тимченко та ін.) сходяться на тому, що вона, як «специфічний вид соціальної діяльності працівників органів держави, призначеної для її захисту і безпеки, що діє від її імені й організує певною мірою функціонування громадянського суспільства, стоїть на охороні прав і свобод його громадян та окремих особистостей», характеризується низкою особливостей, порівняно з іншими видами професійної діяльності [1-3; 6; 10-11].

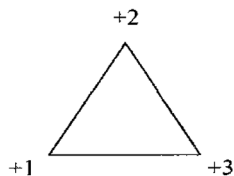
*Зразок оформлення малюнків*

Рис. 2. 1. Система стосунків у мотивації професійного самовдосконалення особистості

**Зразок оформлення таблиць**

Таблиця 2. 1

Чи подобається Вам Ваша професія		Методика оцінки відношення до професії								
		Хотіли б Ви зараз перейти на іншу посаду, не пов'язану з вашою професією?								
		Ні			Не знаю			Так		
		Чи обрали б Ви знову свою професію?								
		Так	Не знаю	Ні	Так	Не знаю	Ні	Так	Не знаю	Ні
Так, дуже подобається		1	2	6	2	2	4	4	4	4
Швидше подобається, ніж не подобається		2	2	3	2	3	3	6	3	6
До професії відношуся байдуже		3	3	3	3	3	3	3	3	3
Професія швидше не подобається		6	3	4	6	4	4	3	4	4

**Зразок оформлення списку використаних джерел**

Література у списку використаних джерел подається за алфавітом прізвищ авторів або заголовків: повну і правильну назву літературного джерела можна знайти на відповідній картці бібліотечного каталогу або на другій чи останній сторінці книги. Спочатку наводиться література українською та російською мовами (кирилицею), а потім джерела, набрані латинським шрифтом.

Бібліографічний опис здійснюється мовою оригіналу за стилем Американської психологічної асоціації (APA STYLE):

**Книга 1–7 авторів:**

Заброцький, М. М. (2008). *Основи вікової психології: Навчальний посібник*. Тернопіль: Навчальна книга – Богдан.

Корнев, М. Н., Коваленко, А. Б. (1995). *Соціальна психологія*. К.

Корольчук, М. С., Крайнюк, В. М., & Марченко, В. М. (2005). *Психологія: схеми, опорні конспекти, методика: Навчальний посібник для студентів вищих навчальних закладів / За заг. ред. М. С. Корольчука*. К.: Ельга, Ніка- Центр.

**Книга без автора:**

*Корекційно-розвивальні програми.* (2005). Івано-Франківськ: ОІППО.

**Статті зі збірника або розділи книги:**

Корнієнко, І. О. (2009). Особливості копінг-поведінки студентів молодших курсів. *Проблеми загальної та педагогічної психології. Збірник наукових праць Інституту психології імені Г.С. Костюка АПН України* / За ред. С. Д. Максименка. Т. XI, част. 3, 177–185.

**Автореферат або дисертація:**

Кузнецова, М. М. (2018). *Оптимізм в структурі психічної саморегуляції навчальної діяльності студентів.* (Дис. канд. психол. наук). Харківський національний педагогічний університет імені Г. С. Сковороди, Харків.

Маскалева, Л. А. (2019). *Психолого-педагогічні умови розвитку рефлексивності майбутніх психологів.* (Автореф. дис. канд. психол. наук). Інститут психології НАПН України, Київ.

**Електронні ресурси:**

Гутников, А. Б. (2017). *Обучение профессиональным навыкам (интерактивные методики обучения).* Взято с <http://www.lawclinic.kiev.ua/ukr/literature/7.htm>.

**Правила цитування використаних джерел:**



У процесі написання необхідно стежити за коректністю цитувань. У разі прямого цитування, коли дослівно наводиться частина тексту певного джерела, цитований текст подається у лапках; посилання на джерело зазначають відразу після закриття лапок у квадратних дужках, вказавши після коми сторінки, на яких міститься цитата.

*Наприклад: На думку В. Я. Титаренка, внутрішньосімейні відносини являють собою провідний компонент сім'ї, оскільки «...сім'я ... є конкретною системою зв'язку та взаємодії між її членами» [Титаренко, 2006, с. 221].*

Непряме цитування (одна або декілька думок викладаються власними словами, відображаючи головну інформацію

близько до цитованого оригінального тексту) супроводжується посиланням на джерело без позначення сторінок.

*Наприклад: Л. Б. Шнейдер вважає, що сім'я – це системно- функціональне об'єднання емоційно-близьких та значущих людей на основі подружніх, родинних та батьківських стосунків [Шнейдер, 2009].*

### **Зразок оформлення додатків**

Додатки оформлюють як продовження роботи на наступних її сторінках після «Списку використаних джерел». Кожний такий додаток повинен починатися з нової сторінки. Додатки розміщують у порядку появи посилань у тексті курсової роботи.

Додаток оформлюється за схемою:

- справа зверху слово «ДОДАТОК» та літера, що його позначає (додатки позначаються послідовно великими літерами української абетки **за винятком літер Г, Є, І, Ї, Й, О, Ч, Ь**);
- під ним посередині назва додатку;
- основний текст додатку.

В основному тексті курсової роботи слід здійснювати посилання на додатки (якщо вони є). Наприклад, «див. додаток А» або «результати даної методики відображено у додатку В».

## **2.2. Вимоги до наукового тексту**

Для наукового тексту характерні смислова завершеність, цілісність і зв'язність думок, наявність спеціальної термінології. Завдяки спеціальній термінології з'являється можливість у короткій та лаконічній формі наводити розгорнуті визначення і характеристики наукових фактів, понять, процесів, явищ. Для наукового тексту, що висвітлює складну аргументацію і виявляє причинно-наслідкові відношення, характерні складні речення різних видів з чіткими синтаксичними зв'язками. У зв'язку з цим, у наукових роботах здобувачів вищої освіти доцільно використовувати певні фрази та словосполучення, які посилюють науковість викладання думки.



***В актуальності роботи пропонується використання таких фраз:***

- На початку III тисячоліття в Україні у зв'язку зі значними трансформаціями у соціальній сфері сталися радикальні зміни...
- У зв'язку з цим зростає роль психологічних чинників... і посилюється інтерес дослідників, зокрема до проблем...
- Аналіз наукової літератури показав, що ця проблема останнім часом викликає значний інтерес дослідників і практиків, про що свідчить значна кількість досліджень і публікацій з питань ... (наприклад, особливостей мотивації школярів)
- Як вітчизняними, так і зарубіжними дослідниками проблема ... (наприклад, особливостей мотивації навчання) вивчалася на різних вікових етапах
- Низку праць присвячено дослідженню взаємозв'язку ... (наприклад, мотивації навчання) та ... (наприклад, рівня навчальної успішності)
- Різномічні сучасні наукові спостереження свідчать, що у певні моменти...
- Водночас результати досліджень залежності між особливостями ... та ... не надають цілісної інформації про особливості ...
- Проблема ... є однією з традиційних проблем класичної та сучасної психології. У різних ... концепціях розкрито загальні психологічні особливості... У теперішній час виникає необхідність дослідження...
- Тенденції ..., як правило, залишаються поза увагою дослідників
- Не дослідженим залишається питання про...
- Усе це зумовлює необхідність ...
- Для наукового осмислення цієї проблеми на сьогодні є всі необхідні умови
- Вивчення особливостей ... відноситься до найважливіших недостатньо розроблених питань сучасної психологічної науки

- Недостатня теоретична вивченість ..., з одного боку, і надзвичайна актуальність проблеми ... у сучасній практиці зумовили вибір теми дослідження: «...»
- Значущість і недостатня розробленість теоретичних і прикладних аспектів проблеми ...зумовили вибір...
- Можна без перебільшення сказати, що на даний момент проблема ... аналіз її змісту і ролі ... стають особливо актуальними.

***У теоретичному розділі доцільним є використання таких фраз:***

- У першому розділі розглядаються концепції вітчизняних та зарубіжних психологів, у яких поняття ... вивчається ...
- За наявності різних поглядів на структуру, головні чинники ..., позиції вчених узгоджуються у трактуванні її вихідних положень
- Проте вчені вивчають...
- На особливу увагу заслуговує вивчення...
- Висвітлюється стан розробки досліджуваної проблеми у науковій літературі, розкрито методологічну базу дослідження...
- Стверджується, що ...
- Розкрито змістовну сутність поняття «...»
- Роботу присвячено аналізу різноманітних підходів до визначення і сутності ...
- У теорії... розкрито й узагальнено...
- У роботі подається характеристика процесу ..., розглядаються психологічні детермінанти ..., аналізуються особливості розвитку...
- Теоретичний аналіз літератури з проблеми дослідження ...свідчить, що на сьогодні немає єдиної наукової концепції...
- У своєму дослідженні вчений виходив з того, що ...
- Вітчизняний досвід дослідження ... презентований концепціями...



- Здійснений аналіз вітчизняної та зарубіжної літератури дозволив встановити багатоваріантність та багатоаспектність поняття ...та його специфічних ознак
- Встановлено, що у рамках уявлень вітчизняних дослідників про ..., пріоритет надається ... розглядається вченими як...
- Теоретико-методологічні підходи до вивчення ... дають змогу розглядати її як...
- Це підтверджується висновками досліджень...
- На думку...
- Пропонується розглядати...
- У роботі проаналізовано наявні у психологічній науці основні підходи до ...
- Дослідники класифікують ці підходи по-різному. Так, наприклад ...
- Застосований у дослідженні системний підхід дав змогу розглядати ... з позицій основних ознак системності: структурності, динамічності, цілісності. При цьому вони спиралися на теоретико- методологічні засади ...
- Вагомий внесок у розробку проблеми ... має внести синтезування ...
- Автор пише, що...
- Автор підкреслює, що...
- Автор зазначає, що ...
- Учений наголошує, що...
- Низка досліджень (О. М. Іванов, С. Д. Петров) свідчать, що ...вік є важливим періодом для формування...
- На значущість цієї проблеми вказував О. М. Іванов, який стверджував, що...
- ...зазначається з цього приводу у статті
- Досвід вивчення тенденцій ... у психологічній науці ґрунтується на ...
- Вивчення функціонування ... вплетене у логіку досліджень ...
- Незважаючи на істотне зростання кількості досліджень, присвячених проблемі ..., у вітчизняній психології зберігається значний розрив між теоретико-методологічними засадами та їхньою експериментальною реалізацією

***Фрази для характеристики теоретико-методологічних основ експериментального дослідження, його методів та організації***

- Ми дотримувалися точки зору, згідно з якою...
- Вихідним положенням експериментального дослідження ...стала концепція О. М. Іванова, згідно з якою...
- Вивчення ... здійснювалося у межах концептуального підходу (назва), і передбачало дослідження розвитку ... у системі...
- Саме тому площиною першого етапу дослідження стало вивчення особливостей динаміки ...
- Саме тому в експериментальному дослідженні вивчалися особливості розвитку показників системи...
- Отже, тісний взаємозв'язок і взаємозумовленість ... і ... виступили одним із основних показників, що визначають особливості...
- Ми виходили з положення О. М. Іванова про те, що вивчаючи ..., важливо з'ясувати...
- ... не піддавалося спеціальному вивченню. Саме тому у нашому експериментальному дослідженні одним із завдань було розкриття розвитку таких показників, як...
- Вивчення особливостей ... здійснювалося з урахуванням наведених нижче теоретичних положень
- У процесі дослідження ... визначалися ...
- З цією метою у дослідженні використовувалися такі методики...
- Аналіз особливостей ... вимагав більш детального дослідження причин виникнення деструктивних тенденцій ...
- У процесі експериментального дослідження передусім встановлювалося...
- ... не піддавалося спеціальному вивченню, тому зазначена проблема стала предметом цього етапу дослідження
- У свою чергу,...
- Окрім зазначених вище показників ..., нами проаналізовано...
- При цьому ми спиралися на відоме розуміння... як...

- Провідним положенням даного дослідження є наявність взаємозв'язку між...
- На особливу увагу заслуговує...
- Незважаючи на те, що дана проблема знайшла своє висвітлення у низці наукових праць, деякі аспекти означеної проблематики, пов'язані з ..., залишились недостатньо дослідженими. Тому особливої уваги потребує...
- Потребує поглибленого вивчення питання...
- Методологічним підґрунтям побудови даної системи виступають фундаментальні положення вітчизняної та зарубіжної психології, головними з яких є: ...
- Лишаються нечітко визначеними зміст і структура...
- Це й визначило правомірність і доцільність теоретико-методологічного та експериментального аналізу ...

#### ***Фрази до опису констатувального етапу експерименту***

- Відбуваються дезадаптивні зміни...
- Спостерігається чітка однолінійна тенденція...
- Отримані дані збігаються кількісно між групою дівчат та хлопців
- Звертає на себе увагу...
- Простежуються досить специфічні лінії розвитку...
- Зберігається подібність даних за кількісними характеристиками ...
- Хоча ця тенденція не є однорідною...
- Найбільш стабільною є друга група – майже у всіх школярів з середнім рівнем навчальних досягнень (92%) відбулося становлення...
- Міжгрупове порівняння прояву мотиву успіху у восьмикласників I-IV групи ілюструє відсутність...
- Від I до II групи зменшується кількість учнів, яким притаманна ..., а у школярів III групи – зникає зовсім
- Конструктивна стратегія у становленні ...у восьмикласників спостерігається в групі школярів з високим рівнем досягнень: у цій групі найбільше виражена тенденція до ... (зіставимо: I група – 50%, II група – 39%, III група – 0 %)

- Чітко деструктивна тенденція у становленні ... у восьмикласників простежується у III групі
- Ці дані говорять про виражену дестабілізацію становлення ... у школярів з низьким рівнем навчальних досягнень
- Міжгрупове порівняння показало: ...
- Експериментальні дані свідчать, що конструктивізм у становленні ...проходить стабільніше у восьмикласників середнього рівня, порівняно з високим рівнем. Про це свідчить зокрема співвідношення між ...і ...
- Деструктивна тенденція виявляється у восьмикласників III групи. Для них домінантною є ...
- Магістральні лінії розвитку полягають у ...
- Ці дані яскраво свідчать про існування тісного взаємоз'язку між ...та...
- Порівняно з першо- і другокласниками цього рівня, у третьокласників цієї групи...
- Онтогенетичні зміни, маючи позитивний віковий потенціал, сприяють зростанню...
- Отримані дані дають змогу стверджувати...
- Ці висновки тотожні з тими, які отримані у попередньому дослідженні, що свідчить про стійкість виявленої тенденції...
- Одержані результати засвідчили статистичну значущість досліджуваного зв'язку
- Ці висновки можна інтерпретувати таким чином
- Підсумовуючи отриманий матеріал у цілому, маємо вагомі підстави стверджувати, що ...

#### ***Фрази до опису формувального етапу експерименту***

- Під впливом психологічного тренінгу мали місце зміни...
- Згідно з результатами діагностування зафіксована певна динаміка...
- Найбільшою мірою позитивні зрушення мали місце...
- Щодо ... мали місце статистично значущі зміни
- Результати психологічного експерименту свідчать про помітні зрушення...

- Проведення до- і післятренінгової діагностики дало змогу оцінити ефективність психотренінгу, його можливості впливу на ...
- З метою визначення відмінностей між обома групами показників...
- Ми ставили за мету визначити динаміку...
- Узагальнені статистичні дані відображають тенденцію, яка свідчить про позитивну динаміку з більшості показників...
- Кількісний і якісний аналіз змін ... у ході експериментального навчання характеризується ... динамікою
- Узагальнені дані про тенденції змін ... у результаті навчального експерименту були такими: ...
- Аналіз результатів формувального етапу експерименту показав, що включення до навчальної діяльності прийомів на ... сприяло посиленню ...
- Зазначені зміни виявилися і в III групі
- Ці результати засвідчили ефективність формувального етапу експерименту
- Проаналізувавши результати дослідження, маємо підстави вважати, що...
- Відповідно...
- Разом з тим...
- Отже, ...
- Відтак, ...
- Водночас...
- Використання критерію Фішера дозволило виявити статистично значущі зміни у динаміці...
- Величина критерію вірогідності Фішера дозволяє стверджувати наявність статистично значущих відмінностей за всіма показниками у старшокласників експериментальної групи та їх відсутність у контрольній групі
- Підсумковий аналіз за показниками...засвідчив значне зростання кількості учнів експериментальної групи з високим рівнем ..., тоді як у школярів контрольної групи на момент завершення експерименту суттєвих змін не відбулося

- В експериментальній групі виявлено зокрема зростання кількості випробуваних із високим рівнем ..., у контрольній групі показник зростання незначний
- Як виявилось, найчутливішою до формувальних впливів була група ...
- Респонденти експериментальної групи...
- Маємо вагомі підстави стверджувати, що застосування розробленої програми формування ... отримало належну обґрунтованість її ефективності щодо ...
- Доведено, що розроблена програма стимулює...
- Виявлено динамічні зміни...
- Отримані дані щодо динаміки ... показали значне зростання ...
- До позитивних результатів формувального етапу експерименту слід віднести факт підвищення...
- Підсумкові результати порівняльного аналізу переконливо доводять, що формування ... можна вважати чинником ...
- Підсумовуючи отриманий матеріал у цілому, маємо вагомі підстави стверджувати...
- Експериментальні дані підтвердили ефективність технік психологічного впливу на...
- Відповідних змін у розвитку мотивації школярів контрольної групи не відбулося
- Як показала дослідно-експериментальна робота, ...
- Ми дійшли висновку...
- У контрольній групі ці показники залишилися на попередньому рівні і значно відрізняються від показників в експериментальній групі
- Помітною стала тенденція до зростання...

***У загальних висновках доцільно використовувати такі фрази***

- У роботі представлено теоретико-експериментальне узагальнення та наукове вирішення проблеми ..., що виявляється у розкритті й уточненні сутності і специфіки цього процесу, у змісті становлення ..., характеристиці її прояву залежно від рівня ...
- Узагальнення результатів теоретичного аналізу ... дає змогу вказати на низку принципових моментів

- Результати аналізу засвідчили наявність різноманітних підходів до визначення проблеми...
- На основі узагальнених теоретичних даних уточнено поняття...
- Можна констатувати, що на сьогодні, незважаючи на значну кількість наукових даних, проблему ... вивчено недостатньо
- На підставі проведеного теоретичного аналізу ... приймаємо такі концептуальні положення: ....
- На основі положень, що утвердилися у психологічній науці про ...., зроблено висновки про те, що...
- Аналізуючи загальний стан проблеми ..., необхідно відзначити, що існуючі підходи не дають можливості певною мірою визначити ...
- Теоретичний аналіз літератури з проблеми дослідження свідчить, що на сьогодні немає єдиної концепції...
- З наведених теоретичних і методологічних положень видно, що накопичено вагомий теоретичний та експериментальний матеріал з проблеми...
- У результаті проведеного дослідження встановлено...
- У становленні ... мають місце відмінності залежно від рівня ...
- Висока психолого-педагогічна ефективність апробованої програми дозволяє рекомендувати її для використання педагогами та психологами
- Подальшу перспективу роботи вбачаємо у розробці...

## **2. 3. Оформлення результатів дослідження у вигляді таблиць, рисунків та їх аналіз**

### **2.3.1. Приклади оформлення результатів дослідження у вигляді таблиць та їхній аналіз у курсовій роботі 2-го курсу**

#### **Приклад 1**

За результатами методики виявлення деструктивних установок у міжособистісних стосунках (методики В. В. Бойка) отримано наступні результати, які можна наочно продемонструвати у табл. 2. 3. 1. 1.

Таблиця 2. 3. 1. 1

**Загальний рівень деструктивних установок у міжособистісних стосунках за методикою В. В. Бойка (n=58, %)**

Рівень	Кількість ( у %)
Високий	28%
Середній	60%
Низький	12%

Як видно з табл. 2. 3. 1. 1, лише для 28% респондентів характерний високий рівень деструктивних установок, що свідчить про встановлення таких форм контактів, які ускладнюють або руйнують стосунки, і згубно позначаються на людині чи обох партнерах. Прикладами такого роду контактів можуть бути: маніпулятивне спілкування, агресивна взаємодія, авторитарний стиль спілкування. Навіть мовчання може мати деструктивне забарвлення, особливо тоді, коли воно приховує якусь важливу інформацію або слугує засобом покарання партнера.

**Приклад 2**

Дані, отримані за допомогою методики Спілбергера-Ханіна, можна представити у вигляді табл. 2. 3. 1. 2.

Таблиця 2. 3. 1. 2

**Рівень реактивної та особистісної тривожності за методикою Спілбергера-Ханіна (n=35, %)**

Вид тривожності	Рівень	Кількість респондентів
Реактивна тривожність	високий	76%
	середній	24%
	низький	0
Особистісна тривожність	високий	70%
	середній	30%
	низький	0

Як видно з табл. 2. 3. 1. 2, переважна більшість медичних працівників мають високий рівень реактивної (76%) та особистісної тривожності (70%). Це говорить про неадекватну реакцію на ситуацію у вигляді високої тривожності. Лише невелика кількість спеціалістів мають середній рівень реактивної (24%) й особистісної (30%) тривожності. У жодного спеціаліста не було виявлено низького рівня тривожності.

**Приклад 3**

Об'єктами ідентифікації для старших дошкільників, що брали участь у дослідженні, стали мати, батько, дідусь та бабуся, сиблінги (табл. 2. 3. 1. 3).

Таблиця 2. 3. 1. 3

**Об'єкти ідентифікації особистості дітей  
старшого дошкільного віку**

Об'єкт ідентифікації	Дівчата, %	Хлопці, %
Мати	20,1	12,3
Батько	11,2	11,3
Бабуся	9,4	11,1
Дідусь	11,5	9,9
Сиблінги	7,6	7,8
Інші дорослі	2,2	3,4

З табл. 2. 3. 1. 3 видно, що оцінка особистості і дій матір'ю дитини є значущою більше для дівчат; батьком – і для дівчат і для хлопців; братом чи сестрою – більше для дівчат. Хлопці схильні прислухатися до думок дідуся більше, ніж до бабусиних, а дівчата ж – навпаки.

**Приклад 4.** Представлення теоретичного матеріалу у вигляді таблиці

Таким чином, проблему визначення психологічних детермінант формування і розвитку ідентичності представники різних психологічних напрямів намагалися розв'язати, виходячи з позицій власних концептуальних моделей, проте їх поєднує те, що процес формування особистісної ідентичності розглядається через призму базових відносин «Я» і соціального оточення: ідентичність є соціальною за походженням, вона формується у результаті взаємодії індивіда з соціумом (див. табл. 2. 3. 1. 4).

Таблиця 2. 3. 1. 4

**Розвиток ідентичності з позицій  
основних психологічних концепцій**

Напрямок, концепція	Представники напрямку	Основні теоретичні погляди
Психодинамічний	Freud	Індивід мотивований інстинктивними імпульсами, які первинно є сексуальністю й агресивністю
	Erikson	Прогресивний розвиток дитини через стадії розвитку шляхом розв'язання конфліктів, які є результатом адаптації до соціокультурного середовища
Біхевіористський	Watson, Skinner	Зміни у поведінці представляють функцію підкріплення і покарання
	Bandura	До змін у розвитку приводить наслідки через спостереження; наша здатність до символізації й антиципації наслідків власної поведінки
Когнітивний	Ж. Піаже	Дитина розвиває свої когнітивні здібності через активну взаємодію з оточенням
Біологічний	Боулбі	Основа соціальної поведінки – біологічна, що пояснюється еволюційною теорією. Як приклад – формування соціальної прихильності
Гуманістичний	А. Маслоу	Індивіди є унікальними і прагнуть до повного розвитку власних потенцій – самоактуалізації та самореалізації

## Приклади демонстрації результатів дослідження у вигляді рисунків та їхній аналіз

### Приклад 1

Результати аналізу рівня деструктивних установок у міжособистісних стосунках за окремими факторами представлено на рис. 2. 3. 1. 1.



Рис. 2. 3. 1. 1. Рівень деструктивних установок у міжособистісних стосунках за окремими факторами (за методикою В. Бойка)

Як можна побачити з гістограми, шкала завуальованої жорстокості є найбільш вираженою (58%), тобто судження таких респондентів у замаскованій чи непрямій формі містять недоброзичливість, настороженість у стосунках із більшістю оточуючих, негативні висновки про людей, небажання відгукуватись на їхні проблеми.

За шкалою негативного досвіду спілкування 54% респондентів мають високий рівень, що говорить про їхній невдалий минулий досвід спілкування з найближчим оточенням.

У 49% респондентів наявний високий рівень за шкалою відкритої жорстокості. Особистості цієї групи не приховують і не пом'якшують свої негативні оцінки і переживання з приводу більшості оточуючих: висновки про них різкі, однозначні і зроблені, можливо, назавжди.

За шкалою буркотіння 39% респондентів мають високий рівень, тобто схильні робити необґрунтовані узагальнення негативних фактів в області взаємин з партнерами й у спостереженні за соціальною дійсністю.

26% опитуваних за шкалою обґрунтованого негативізму мають високий рівень, що виражається в об'єктивно обумовлених негативних висновках про деякі типи людей й окремі сторони взаємодії.

Як можна побачити з рис. 2. 3. 1. 1, 33% опитуваних не відчувають почуття ненависті на даний період часу. Але більшість респондентів (67%) переживає почуття ненависті.

## Приклад 2

Представимо результати у вигляді діаграми:

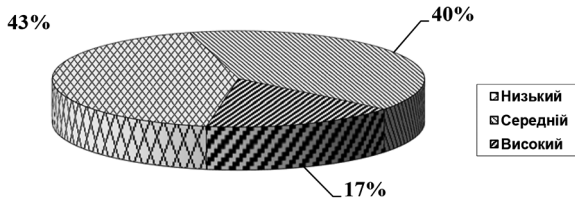


Рис. 2. 3. 1. 2. Розподіл рівнів відчуття самотності (за методикою Д. Рассела та М. Фергюсона)

## Приклад 3

Продемонструємо результати дослідження у вигляді гістограми (див. рис. 2. 3. 1. 3).

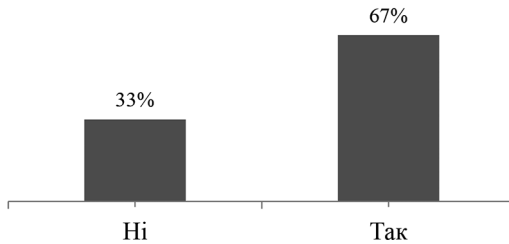
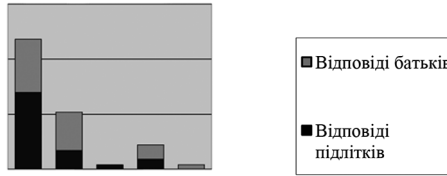


Рис. 2. 3. 1. 3. Аналіз відповідей на запитання «Чи переживаєте Ви почуття ненависті на даному етапі життя?»

Результати дослідження показали (рис. 2. 3. 1. 3), що найчастіше об'єктом ненависті стають друзі (49%), знайомі (37%), члени родини (37%), «колишні» (23%), чужі друзі (18%), сусіди (12%).

## Приклад 4

Проаналізовані батьківські відповіді виявили таку тенденцію: у більшості сімей домінує адекватний стиль виховання (48% опитуваних). 35% батьків виховують своїх дітей у стилі «домінуюча гіперпротекція», а 13% – у стилі «гіпопротекція». У 4% випадків спостерігається «підвищена моральна відповідальність». Якщо порівняти відповіді підлітків та відповіді батьків щодо стилів сімейного виховання, то знаходимо відмінності, які представлено на рис. 2. 3. 1. 4.



**Рис. 2. 3. 1. 4. Результати відповідей підлітків та їх батьків щодо стилів сімейного виховання, одержані за опитувальником В. В. Юстицькіса та Е. Г. Ейдемільера «Аналіз сімейних взаємин» та опитувальником «Батьків оцінюють діти»**

Насамперед привертає увагу те, що, як видно з діаграми, у відповідях батьків не зафіксовано такий стиль сімейного виховання, як «емоційне відкидання». Натомість у дитячих відповідях, навпаки, не зустрічається стиль «підвищена моральна відповідальність». Для пояснення такого феномену можна висунути декілька припущень.

### 2.3.2 Приклади оформлення результатів дослідження у вигляді таблиць та їхній аналіз у курсовій роботі 4-го курсу

#### Приклад 1

Дослідивши адекватність\неадекватність самооцінки за методикою О. І. Моткова, отримано наступні результати (табл. 2. 3. 2. 1).

Таблиця 2. 3. 2. 1  
**Загальний рівень самооцінки (за методикою О. І. Моткова) (n=58, %)**

Рівень самооцінки	Кількість (у %)
Високий	31%
Псевдовисокий	2%
Середній	37%
Низький	30%

Табл. 2. 3. 2. 1 демонструє наявність високої, адекватної самооцінки у 31% респондентів. У 2% опитуваних самооцінка неадекватно завищена і має псевдовисокий рівень, що свідчить про наявність амбіцій і відсутність самокритичності у таких

людей. Середню адекватну самооцінку, за даними табл. 2. 3. 2. 1, має більшість опитуваних (62%), а у 5% респондентів наявний низький рівень самооцінки. Зважаючи на зауваження автора методики О. І. Моткова, низький рівень самооцінки не обов'язково свідчить про її неадекватність та заниженість. У випадку, коли за всіма пунктами виявлено низький рівень самооцінки, можна говорити про занижену і неадекватну самооцінку, оскільки людина априорі не може бути «поганою» за всіма особистісними параметрами. Проаналізувавши відповіді кожного респондента, нами не виявлено жодної людини, яка б у більшості пунктів продемонструвала низький рівень самооцінки. Отже, у 5% опитуваних самооцінка низька, але є цілком адекватною та реалістичною.

### Приклад 2

Щоб побачити взаємозв'язок ступеня вияву фаз вигорання у медичних працівників з різним рівнем локус контролю, можна скористатися табл. 2. 3. 2. 2.

Таблиця 2. 3. 2. 2

#### Ступінь вияву фаз вигорання у медичних працівників з різним рівнем локус контролю (n=34, %)

Фаза	Ступінь сформованості фаз	Рівень локус контролю	
		Високий	Низький
Напруга	Сформована	3%	17%
	Формується	3%	28%
	Несформована	11%	43%
Резистенція	Сформована	3%	26%
	Формується	11%	31%
	Несформована	6%	14%
Виснаження	Сформована	3%	8%
	Формується	0	17%
	Несформована	14%	54%

Як видно з табл. 2. 3. 2. 2, серед медичних працівників при низькому рівні локус контролю найбільш сформована фаза резистенції (26%), тобто можна стверджувати, що такі спеціалісти через низький рівень інтернальності не можуть ефективно протистояти професійним стресам, утомі, схильні приписувати

невдачі зовнішнім обставинам, а при спілкуванні з партнером чи клієнтом намагаються приділяти менше уваги, але так, щоб той не помітив.

### Приклад 3

Дані, отримані за допомогою методики «Діагностика рівня суб'єктивного відчуття самотності» Д. Рассела та М. Фергюсона, наведено у табл. 2. 3. 2. 3.

Таблиця 2. 3. 2. 3

#### Результати визначення рівня переживання самотності за методикою Д. Рассела та М. Фергюсона

№ п/п	Бали за методикою Д. Рассела та М. Фергюсона	Рівень переживання самотності	№ п/п	Бали за методикою Д. Рассела та М. Фергюсона	Рівень переживання самотності
1.	26	Середній	16.	39	Середній
2.	43	Високий	17.	23	Середній
3.	19	Низький	18.	44	Високий
4.	10	Низький	19.	18	Низький
5.	19	Низький	20.	30	Середній
6.	29	Середній	21.	8	Низький
7.	6	Низький	22.	9	Низький
8.	52	Високий	23.	19	Низький
9.	27	Середній	24.	7	Низький
10.	31	Середній	25.	29	Середній
11.	6	Низький	26.	39	Середній
12.	40	Високий	27.	20	Середній
13.	15	Низький	28.	22	Середній
14.	15	Низький	29.	31	Середній
15.	9	Низький	30.	41	Високий

### Приклад 4

Середня кількість характеристик із позиції дорослих, що носять позитивне, негативне забарвлення або нейтральних, іронічних, емоційно прихильних характеристик, представлено у табл. 2. 3. 2. 4.

Таблиця 2. 3. 2. 4

**Середні показники даних дітей за методикою М. Куна,  
Т. Макпартленда «Хто Я?»**

№	Показники дослідження	Разом (N=48)		Хлопці (N=26)		Дівчата (N=22)	
		X <sub>ср.</sub>	σ	X <sub>ср.</sub>	σ	X <sub>ср.</sub>	σ
1	Диференціація образу Я	<b>1,40</b>	0,49	<b>1,54</b>	0,51	<b>1,23</b>	0,43
2	Цілісність, стабільність образу Я	<b>1,29</b>	0,46	<b>1,46</b>	0,51	<b>1,09</b>	0,29
3	Валентність ідентичності	<b>2,58</b>	0,68	<b>2,65</b>	0,63	<b>2,50</b>	0,74
4	Структура ідентичності	<b>3,58</b>	1,82	<b>3,73</b>	1,95	<b>3,41</b>	1,68
5	Оцінка особистості батьком	<b>4,98</b>	2,30	<b>5,35</b>	2,21	<b>4,55</b>	2,39
6	Оцінка особистості дитини матір'ю	<b>5,04</b>	2,58	<b>5,35</b>	2,51	<b>4,68</b>	2,66

**Приклади демонстрації результатів дослідження  
у вигляді рисунків та їхній аналіз**

**Приклад 1**

Дані, отримані за допомогою методики діагностики ворожості за шкалою Кука-Медлей, наочно представлено на рис. 2. 3. 2. 1.

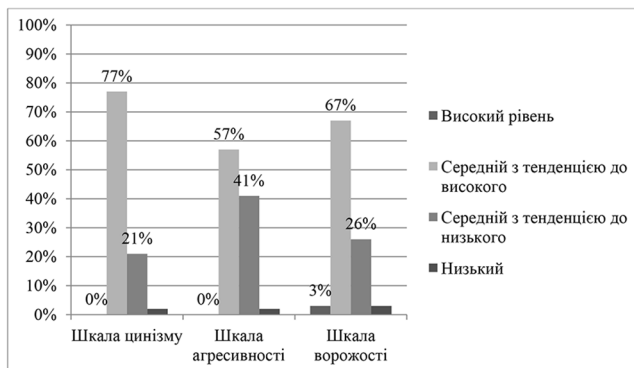


Рис. 2. 3. 2. 1. Рівень ворожості за шкалою Кука - Медлей (n=58, %)

Як видно на малюнку, найбільш вираженою є шкала цинізму, за якою у 77% здобувачів вищої освіти виявлено середній рівень ворожості з тенденцією до високого. Це свідчить про те, що такі люди схильні нігілістично та зневажливо ставитись до людської культури, до загальноприйнятих норм моралі, етики. У 21% респондентів ця шкала знаходиться на середньому рівні з тенденцією до низького, а у 2% – на низькому.

Менш вираженою є шкала агресивності – 57% здобувачів вищої освіти має показник середній з тенденцією до високого, тобто більша частина респондентів може частіше використовувати агресію у міжособистісних стосунках. У 41% ця шкала має середній рівень з тенденцією до низького, а у 2% – низький рівень, що може свідчити про відсутність у них агресивного ставлення до оточуючих.

Шкала ворожості у 3% респондентів має високий рівень, у 26% – середній з тенденцією до високого, що виявляється в інтенсивній та тривалій неприязні, при якій агресивне ставлення до когось проявляється як активно і відкрито, так і прихованим чином. У більшій ж половини (67%) респондентів ця шкала має середній рівень з тенденцією до низького. І лише у 3% людей ця шкала знаходиться на низькому рівні.

## Приклад 2

Результати аналізу розподілу сімей за типами відображено на рис. 2. 3. 2. 2.

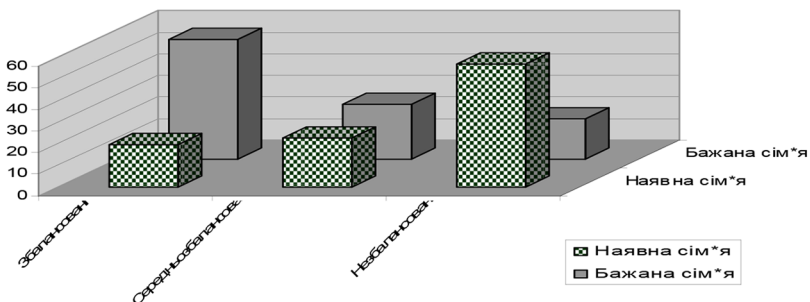


Рис. 2. 3. 2. 2. Типи сімейних структур, одержані за результатами опитувальника «Шкала сімейної адаптації та згуртованості» (FACES-3) Д. Олсона

Як видно з рис. 2. 3. 2. 2, більшість реальних сімей, а це 57,1 % вибірки, належать до незбалансованих сімей; 25,7 % – середньозбалансованих та 18,6 % – незбалансованих. Щодо бажаної сімейної структури спостерігається тенденція прагнення до збалансованого типу сім'ї.

### Приклад 3

Аналіз результатів, одержаних у ході застосування методики, показав, що 7,4 % досліджуваних не приймають індивідуальні властивості особистості своєї дитини, що є загрозою для її психічного здоров'я (рис. 2. 3. 2. 3). У таких сім'ях дитина відчуває себе відкинутою, ситуація для неї є вкрай небажаною, що не може не відобразитися на розвиткові особистісної ідентичності.

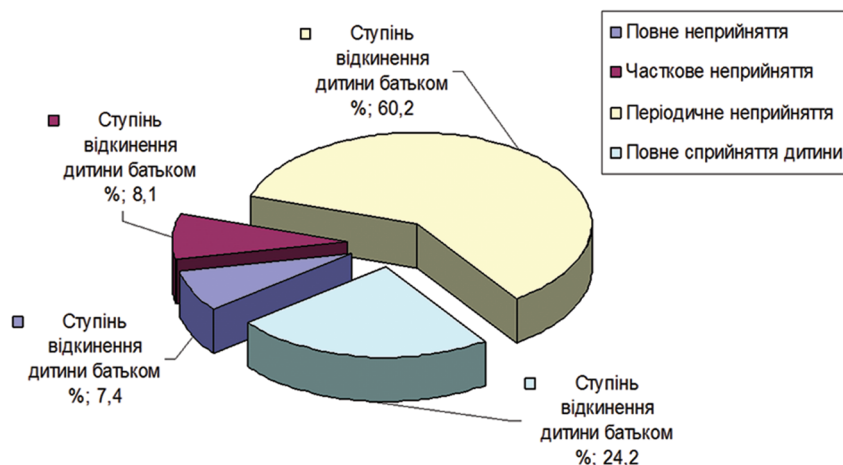
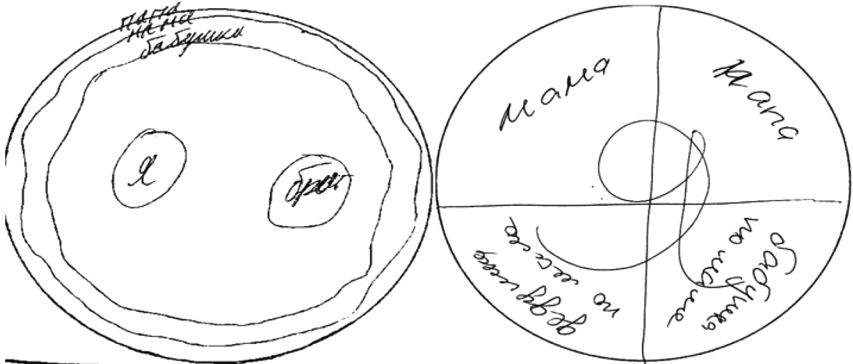


Рис. 2. 3. 2. 3. Показники ступеня прийняття/неприйняття батьками дитини, одержані за методикою А. Баркан «Шкала ступеня відкидання дитини в сім'ї»

Один або обидва члени подружжя у 8,1 % випадках зі всієї вибірки періодично або частково задоволені поведінкою, рисами характеру, розумовими здібностями своєї дитини. Така ситуація у сім'ї є теж несприятливою для психологічного благополуччя й особистісного розвитку дитини.

#### Приклад 4

Як видно з результатів констатувального етапу експерименту, на формування певної висоти домагань помітно впливає встановлена дистанція між батьками та дітьми. Симбіотичні взаємини (наочно представлені на рис. 2. 3. 2. 4) сприяють формуванню домагань низького рівня.



Настя К. (14 років)

Денис Б. (14 років)

Рис. 2. 3. 2. 4. Приклади соціограм підлітків із симбіотичним розташуванням членів сім'ї

Як видно з представлених соціограм, підлітки продемонстрували невизначеність власного простору у межах сімейної системи. Можемо стверджувати, що неусвідомлення підлітком власного «Я», відокремленого від «Я» батьків, відсутність особистісного простору спричиняють недиференційованість власних потреб та цілей від батьківських настанов та, як наслідок, формування низького рівня власних домагань.

## РОЗДІЛ 3

### ОРІЄНТОВНА ТЕМАТИКА КУРСОВИХ РОБІТ

#### «Загальна психологія»

1. Відчуття як психічний пізнавальний процес
2. Сприймання як психічний пізнавальний процес
3. Пам'ять як психічний пізнавальний процес
4. Мислення як психічний пізнавальний процес
5. Уява як психічний пізнавальний процес
6. Логічні форми мислення
7. Індивідуальні особливості мислення
8. Індивідуальні особливості уяви
9. Індивідуальні особливості пам'яті
10. Емоції як форма переживань особистості
11. Почуття
12. Воля як психічний процес
13. Властивості уваги та їх взаємозв'язок
14. Уява і творчість
15. Вольова регуляція поведінкою
16. Функціональні стани людини
17. Психічні стани і діяльність людини
18. Вроджене і набуте в темпераменті
19. Характер
20. Здібності
21. Структура, властивості і функції свідомості
22. Становлення свідомості людини
23. Психомоторика і дія
24. Функції і сторони спілкування
25. Мова і мовлення
26. Соціальний інтелект
27. Емоційний інтелект
28. Психологічні механізми творчого мислення
29. Психологічні механізми психологічного захисту та його прояви у спілкуванні
30. Психологічні аспекти самотності
31. Заздрість як психологічна реальність

### **«Вікова психологія»**

1. Формування та розвиток Я-концепції у дітей
2. Розвиток самооцінки в дошкільному віці
3. Образ самого себе у дошкільників
4. Дослідження знаково-символічної діяльності дошкільника
5. Формування самосвідомості у дітей дошкільного віку
6. Розвиток творчих здібностей особистості в дошкільному віці
7. Розвиток сенсорної сфери в ранньому дитинстві
8. Особливості становлення самооцінки у дошкільному віці
9. Психологічні аспекти розвитку мовлення в дошкільників
10. Емоційно-особистісна сфера дошкільників
11. Брехня як психологічний феномен у дошкільників
12. Психічні стани дітей дошкільного віку
13. Особливості розвитку уяви у дітей дошкільного віку
14. Психологічні аспекти обдарованості дошкільників
15. Розвиток вольової регуляції дошкільників
16. Інтелектуальна готовність дітей до навчання в школі
17. Діагностика психологічної готовності дитини до шкільного навчання
18. Негативні переживання дітей у початковій школі
19. Розвиток самооцінки в молодшому шкільному віці
20. Психологічний аналіз спілкування в молодшому шкільному віці
21. Сислова і механічна пам'ять в навчальній діяльності школяра
22. Розвиток пам'яті у молодшому шкільному віці методами активного психологічного впливу
23. Психологічні особливості розвитку уяви в молодшому шкільному віці
24. Психологічні особливості розвитку волі в молодшому шкільному віці
25. Психологічні особливості розвитку емоцій в молодшому шкільному віці
26. Психологічні особливості розвитку уваги в молодшому шкільному віці

27. Психологічні особливості розвитку мислення в молодшому шкільному віці
28. Психологічні особливості інтелекту молодших школярів
29. Психологічні особливості формування почуттів в молодшому шкільному віці
30. Психологічні особливості розвитку пам'яті в молодшому шкільному віці
31. Загальна характеристика пізнавальної сфери молодшого школяра
32. Шкільні страхи молодших школярів та їхня психокорекція
33. Розвиток творчих здібностей особистості в молодшому шкільному віці
34. Мотиви навчання молодших школярів
35. Особливості навчальних інтересів школярів
36. Особливості агресивної поведінки молодших школярів
37. Вікові особливості уваги школярів
38. Причини та наслідки шкільної дезадаптації
39. Мотиви навчання старшокласників
40. Формування в учнів уявлень про самого себе в процесі навчання
41. Психологічний аналіз спілкування в підлітковому віці
42. Прояви соціальної дезадаптації в підлітковому віці
43. Розвиток пам'яті у підлітковому віці методами активного психологічного впливу
44. Психологічні особливості розвитку уяви в підлітковому віці
45. Психологічні особливості розвитку волі в підлітковому віці
46. Властивості уваги дитини шкільного віку та успішність навчання
47. Статеві обумовлені особливості поведінкових проявів старшокласників
48. Психологічні особливості розвитку емоцій в підлітковому віці
49. Психологічні особливості розвитку уваги в підлітковому віці
50. Психологічні особливості розвитку мислення в підлітковому віці

51. Психологічні особливості розвитку пам'яті в підлітковому віці
52. Загальна характеристика пізнавальної сфери підлітка
53. Психологічні особливості інтелекту підлітків
54. Психологічні особливості формування почуттів в підлітковому віці
55. Мотивація навчальної діяльності підлітків
56. Адиктивна поведінка в підлітковому віці та її профілактика
57. Психологічні особливості неповнолітніх правопорушників
58. Психологічні особливості депресії в ранньому юнацькому віці
59. Акцентуації характеру підлітків й особливості спілкування
60. Розвиток саморегуляції в ранньому юнацькому віці
61. Психологічні особливості сприймання художніх творів в юнацькому віці
62. Особливості учіння в ранньому юнацькому віці
63. Розвиток творчої активності в ранньому юнацькому віці
64. Міжособистісні стосунки в ранній юності
65. Психологічний аналіз спілкування в юнацькому віці
66. Психологічні особливості розвитку уяви в юнацькому віці
67. Психологічні особливості розвитку волі в юнацькому віці
68. Психологічні особливості розвитку емоцій в юнацькому віці
69. Психологічні особливості розвитку уваги в юнацькому віці
70. Психологічні особливості розвитку мислення юнацькому віці
71. Психологічні особливості розвитку пам'яті в юнацькому віці
72. Загальна характеристика пізнавальної сфери юнака
73. Психологічні особливості формування почуттів в юнацькому віці

## СПИСОК ВИКОРИСТАНИХ ДЖЕРЕЛ

1. Галецька І., Грабовська С., Пилат Н. (2011). *Курсова робота. Методичні рекомендації до виконання та захисту для студентів психологічних відділень*. Львів: Видавничий центр ЛНУ імені Івана Франка.
2. Гладуш В. А., Кубриченко Т. В., Чередник Г. Ю. (2009). *Методичні рекомендації до написання та оформлення дипломних робіт за спеціальністю «Психологія»*. Дніпропетровськ.
3. Колесникова В. Ф. (2013). *Методичні рекомендації до виконання і захисту дипломних робіт студентами напряму підготовки 6.030102 Психологія*. К.: ІПК ДСЗУ.
4. *Методичні вказівки з написання курсових та дипломних робіт для студентів усіх форм навчання факультету психології* / Укладачі: Н. А. Маєвська, І. М. Мельник. (2010). Х.: ХНУ імені В.Н. Каразіна.
5. Моргун В. Ф., Москаленко Л. С. (2013). *Кваліфікаційні наукові роботи з психології: курсова, бакалаврська, магістерська. Методичний посібник для студентів / за ред. В. Ф. Моргуна*. К.: Видавничий Дім «Слово».
6. Секрет І. В., Дніпрова О. А., Мілушина М. І. (2014). *Методичні вказівки щодо виконання дипломної роботи за освітньо-кваліфікаційним рівнем «спеціаліст» зі спеціальності 7.03010201 «Психологія»*. Д.: Дніпропетровський університет імені Альфреда Нобеля.

ДОДАТОК А

*Зразок оформлення титульної сторінки  
курсової роботи*

ПЗВО «МІЖНАРОДНИЙ КЛАСИЧНИЙ УНІВЕРСИТЕТ ІМЕНІ  
ПИЛИПА ОРЛИКА»

МЕДИКО-СОЦІОНОМІЧНИЙ ФАКУЛЬТЕТ

Кафедра психології та педагогічної освіти

**КУРСОВА РОБОТА**

з дисципліни «ЗАГАЛЬНА ПСИХОЛОГІЯ»

на тему: **«Вроджене і набуте в темпераменті»**

Здобувачки вищої освіти:  
Іванової Іванни Іванівни  
спеціальності 053 «Психологія»  
група ПС 21-22

Керівник:  
канд. пед. наук, доц.  
Салко В. В.

Національна шкала \_\_\_\_\_

Кількість балів: \_\_\_\_\_ Оцінка: ECTS \_\_\_\_\_

Голова комісії: \_\_\_\_\_ Іванцова Н. Б.

Члени комісії: \_\_\_\_\_ Вербина Ю. В.

\_\_\_\_\_ Салко В. В.

м. Миколаїв  
2019 р.

ПЗВО «МІЖНАРОДНИЙ КЛАСИЧНИЙ УНІВЕРСИТЕТ ІМЕНІ  
ПИЛИПА ОРЛИКА»  
МЕДИКО-СОЦІОНОМІЧНИЙ ФАКУЛЬТЕТ  
Кафедра психології та педагогічної освіти

**КУРСОВА РОБОТА**

з дисципліни «ВІКОВА ПСИХОЛОГІЯ»

на тему: «**Міжособистісні стосунки в ранній юності**»

Здобувачки вищої освіти:  
Іванової Іванни Іванівни  
спеціальності 053 «Психологія»  
група ПС 41-20

Керівник:  
канд. пед. наук, доц.  
Салко В. В.

Національна шкала \_\_\_\_\_

Кількість балів: \_\_\_\_\_ Оцінка: ECTS \_\_\_\_\_

Голова комісії: \_\_\_\_\_ Іванцова Н. Б.

Члени комісії: \_\_\_\_\_ Вербина Ю. В.

\_\_\_\_\_ Салко В. В.

м. Миколаїв  
2019 р.

**Зразок оформлення рецензії на курсову роботу**

РЕЦЕНЗІЯ

на курсову роботу здобувача вищої освіти

\_\_\_\_\_ курсу \_\_\_\_\_ групи

на тему \_\_\_\_\_

**1. Загальна оцінка роботи щодо відповідності змісту вимогам вищої школи** (необхідне підкреслити): відповідає усім вимогам щодо такого типу робіт; загалом відповідає вимогам, але є незначні зауваження; загалом відповідає (за структурою), але є значні зауваження; не відповідає вимогам вищої школи щодо такого типу робіт.

**2. Зауваження щодо змісту роботи** (необхідне підкреслити): у вступі не розкрито актуальність, не коректно визначено предмет, об'єкт, мету, завдання, гіпотезу, методи, практичну значущість дослідження; не ґрунтовний аналіз існуючих дослідних даних; не достатня кількість (відсутність) аналізу сучасних наукових джерел; методи та методика дослідження не відповідають предмету і об'єкту дослідження; не коректність застосування (відсутність) методів математичної статистики; не ґрунтовний якісний аналіз дослідних даних у емпіричній частині; у висновковій частині не достатньо представлено результати проведеного дослідження; висновки не відповідають поста леним завданням).

**3. Зауваження щодо оформлення роботи** (необхідне підкреслити): не витримана структура курсової роботи (обсяг, співвідношення розділів); не дотримані вимоги щодо оформлення тексту (шрифт, стиль, параметри сторінок, абзац, нумерація сторінок); немає посилань у тексті роботи на використані джерела; велика кількість стилістичних та граматичних помилок; є зауваження щодо оформлення графічних зображень, список використаних джерел оформлено не відповідно до держстандарту.

**4. Загальний висновок** \_\_\_\_\_

Науковий керівник \_\_\_\_\_

посада, прізвище та ініціали, підпис

Дата \_\_\_\_\_

*Навчальне видання*

**Н. О. ЄВДОКИМОВА**

**А. А. ЖДАНОВА**

# **Методичні рекомендації щодо написання курсових робіт**

**для здобувачів вищої освіти ступеня «бакалавр»  
галузі знань 05 «Соціальні та поведінкові науки»  
спеціальності 053 «Психологія»  
(освітня програма «Психологія»)**

---

Формат 60x84 1/16. Ум. друк. арк. 3,3. Тираж 300 пр. Зам. № 125.

**ВИДАВЕЦЬ І ВИГОТОВЛЮВАЧ**

Товариство з обмеженою відповідальністю фірма «Іліон».

54038, м. Миколаїв, вул. Бузника, 5/1.

Свідоцтво суб'єкта видавничої справи

ДК № 1506 від 25.09.2003 р.